

**АДМИНИСТРАЦИЯ  
ПОСЕЛЕНИЯ РЯЗАНОВСКОЕ В ГОРОДЕ МОСКВЕ**

**ПОСТАНОВЛЕНИЕ**

От 13.09.2022 № 99

**О прогнозе социально-  
экономического развития  
поселения Рязановское  
на 2023 год и плановый  
период 2024 и 2025 годов**

В соответствии со статьёй 173 Бюджетного кодекса Российской Федерации администрация поселения Рязановское **п о с т а н о в л я е т**:

1. Одобрить прогноз социально-экономического развития поселения Рязановское на 2023 год и плановый период 2024 и 2025 годов (Приложение).

2. В соответствии с Бюджетным кодексом Российской Федерации представить прогноз социально-экономического развития поселения Рязановское на 2023 год и плановый период 2024 и 2025 годов в Совет депутатов поселения Рязановское с проектом решения о бюджете поселения Рязановское на 2023 год и плановый период 2024 и 2025 годов.

3. Опубликовать настоящее постановление в бюллетене «Московский муниципальный вестник» и разместить на официальном сайте администрации поселения Рязановское в сети Интернет.

4. Контроль за выполнением настоящего постановления возложить на заместителя главы администрации Фалееву И.Ю.

**Главы администрации**

**Н.Б. Бобылев**

Разослано: Дело-1экз.; ЭО-1экз; заместителям главы – 4 экз; депутаты-1экз., прокуратура НАО-1экз.

## **Прогноз социально-экономического развития поселения Рязановское в г. Москве на 2023 год и плановый период 2024 и 2025 годов.**

Прогноз социально-экономического развития поселения Рязановское на 2023 год и плановый период 2024 и 2025 годов разработан в соответствии со статьей 173 Бюджетного кодекса Российской Федерации, с учетом сценарных условий, основных параметров прогноза развития российской экономики в среднесрочной перспективе, разработанных Минэкономразвития России, а также на основе анализа сложившихся тенденций социально-экономического развития Российской Федерации и города Москвы.

### **Демография и труд.**

Социально-экономическое развитие поселения Рязановское определяется совокупностью внешних и внутренних условий, одним из которых является демографическая ситуация.

В рамках демографических показателей, наблюдается положительная динамика. На конец 2022 года планируется прирост населения на 10,5% к уровню 2021 года. За 2022 год численность населения составит 32,5 тыс. человек.

#### **Среднегодовая численность постоянного населения поселения Рязановское в городе Москве**

период	2021 г.	2022 г.	2023 г.	2024 г.	2025 г.	2026
Численность, тыс. человек	26,5	29,4	35,0	42,0	49,0	55,0
Справочно: прирост к предыдущему году, % к предыдущему году		10,9	19,0	20,0	16,7	12,2

В рамках демографических показателей наблюдается незначительная положительная динамика. Численность постоянного населения растет ежегодно в среднем на 15,8%. Данная демографическая ситуация развивается в соответствии с уже сложившимися тенденциями, а именно: увеличение населения за счёт миграционного прироста при заселении новых жилищных кооперативов «Остафьево» и «Алхимово». Прогнозируется, что в структуре населения не произойдёт качественных изменений, связанных с сокращением численности населения в трудоспособном возрасте, а также расселением жителей в 2023 году из реновационных домов в п. Фабрики имени 1-го Мая и п. Знамя Октября и переездом в другие поселения ТиНАО г. Москвы.

### **Промышленность.**

Промышленность - отрасль экономики поселения Рязановское, которой принадлежит решающая роль в обеспечении прогрессивных структурных сдвигов в экономике, создании социально-экономических предпосылок для преобразований в сфере труда и обслуживания.

Промышленность поселения представлена 19 предприятиями. Наблюдается уменьшение количества промышленных предприятий ввиду их перепрофилирования: из производственной деятельности в складскую.

Динамично будут развиваться сектора экономики, ориентированные на потребительский спрос.

### **Развитие транспортной системы.**

Основные требования, предъявляемые к автомобильным дорогам – обеспечение удобства и безопасности движения транспортных средств и пешеходов.

Сеть автомобильных дорог местного значения поселения Рязановское составляет 84 объекта дорожного хозяйства общей площадью 360,2 тыс. кв. м и протяженностью более 65 км. Качество дорожных покрытий части дорог не соответствует эксплуатационным требованиям.

Увеличение количества транспортных средств на дорогах поселения в сочетании с недостатками эксплуатационного состояния автомобильных дорог, организации пешеходного движения требует комплексного программного подхода к обеспечению безопасности дорожного движения и содержанию объектов дорожного хозяйства на территории поселения Рязановское.

В условиях существующего положения первоочередной задачей остается сохранение и развитие автомобильных дорог поселения, поддержание их транспортного состояния, обеспечение безопасного, дорожного и пешеходного движения.

В соответствии с постановлением Правительства Москвы от 04 июля 2017 г. № 402-ПП «Об утверждении проекта планировки территории линейного объекта участка улично-дорожной сети – магистральной улицы «Варшавское шоссе – деревня Андреевское – деревня Яковлево» с учетом прохождения линии трамвая» на территории ведется строительство участка данной магистрали протяженностью 12 км. В д. Алхимово через реку Десна возведут мост длиной 182 метра, оснащенный противогололедной системой и видеонаблюдением.



В районе пересечения магистрали с путями Курского направления Московской железной дороги построят путепровод.



На пересечении с Варшавским шоссе появится эстакада.



Строительство магистрали планируется завершить в 2023 году.

## **Малое предпринимательство.**

На территории поселения числится 117 предприятий малого бизнеса. В 2022 году – открыто: 17 предприятий: 14 предприятия розничной торговли, 1 бытового обслуживания и услуг; 2 предприятия общественного питания. Закрыто 3, из них 2 предприятия розничной торговли, 1 общепита.

## **Инвестиции**

Инвестиционная политика является составной и важнейшей частью экономической политики.

Общая макроэкономическая ситуация и изменения на мировых финансовых рынках служат сдерживающим фактором для развития инвестиционной деятельности набранными темпами в среднесрочной перспективе.

В ближайшей перспективе приоритетными направлениями государственно-частного партнёрства остаётся развитие транспортной инфраструктуры столицы, повышение комфорта столицы, повышение комфорта городской среды.

Основными предприятиями, осуществляющие инвестиции в основной капитал являются ООО Авиапредприятие «Газпром авиа», ООО «ТПД «Паритет», ООО «Алько и ко», X5 RETAIL GROUP(ООО «АГРО-АВТО», ООО «Агроторг), ООО"СПЕЦИАЛИЗИРОВАННЫЙ ЗАСТРОЙЩИК "СР-ГРУПП".

## **Благоустройство**

В рамках благоустройства территории поселения в 2023 году планируется выполнить работы по устройству дворовых территорий п. Знамя Октября вблизи д.29, дд.23-24, дд. 2,4, д.9.

Произвести текущий ремонт АБП, ремонт тропиночной сети, замена бортового камня пос. Фабрики им. 1 Мая дд. 5,7,10,11,12,45,47,42,43,44,46,48,49,50,51,52,53.

## **Строительство жилья.**

В 2022-2023 годах на территории поселения будет продолжаться строительство многоквартирных жилых домов, объектов образования и социального назначения.

В 2022-2023 годах ожидается введение в эксплуатацию еще 11 корпусов (3581 квартир) 3-й очереди застройки в ЖК «Остафьево» и ЖК «Алхимово». Дома представляют собой здания переменной этажности, с высотой секций от 11 до 15 этажей. Проектом предусмотрена низкая плотность застройки. Застройщик проекта – компания СР-Групп, входящая в группу компаний «Самолёт девелопмент». Проект ЖК «Остафьево» представляет собой квартал из монолитно-кирпичных жилых домов, 5 детсадов, 3 школ и других социальных объектов на участке площадью 137 гектаров.

ЖК Остафьево



ЖК Алхимово:





Новая школа (открылась 1 сентября) в ЖК Остафьево:



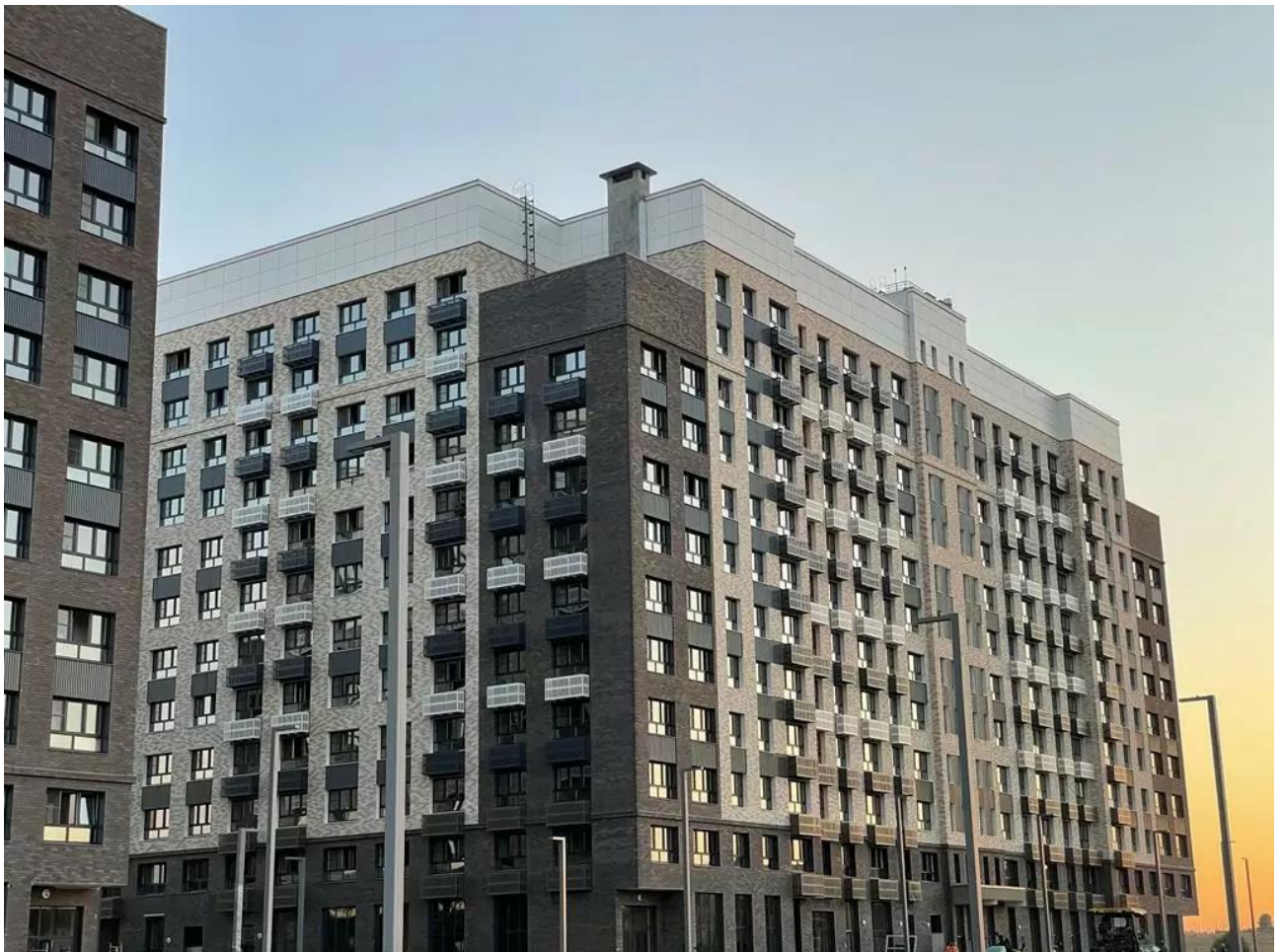
Планируется открытия детских садов к концу 2022 года в:  
ЖК Остафьево



## ЖК Алхимово:



В п. Фабрики им. 1 Мая в 3-4 квартале 2022 года ожидается ввод в эксплуатацию 2-х корпусов (664 квартиры) для обманутых дольщиков. Заказчик – Казенное предприятие города Москвы «Управление гражданского строительства», генподрядчик – ООО «СКР».



По Программе реновации жилищного фонда города Москвы в 2022 году введен в эксплуатацию многоквартирный дом (236 квартир). В указанный дом с июня 2022 года началось переселение жителей из домов, попавших в указанную Программу и расположенных в поселении Рязановское. Заказчик – Фонд реновации жилищного фонда города Москвы, генподрядчик – АО «Монолит-ФундаменСтрой».



В начале 2022 года началась реконструкция основного здания ГБОУ города Москвы «Школа 2083». Заказчик – Департамент развития новых территорий города Москвы, генподрядчик – ООО ГК «Строительное управление-555».



К концу 2022 года – началу 2023 года вблизи д. Никульское должны ввести в эксплуатацию пожарное депо. Заказчик – Департамент развития новых территорий города Москвы, генподрядчик ООО «Фирма Евростройпроект».



## **Торговля и услуги.**

Потребительский рынок обслуживает в основном сферу личного потребления населения. В прогнозируемый период развитие потребительского рынка будет направлено на дальнейшее развитие сети современных торговых точек, предприятий общественного питания и бытового обслуживания, а также насыщение торговой сети доступными по стоимости продуктами питания и социально-значимыми непродовольственными товарами.

На протяжении трех лет на территории поселения в п. Знамя Октября функционирует ярмарка выходного дня, на которой реализуется плодово-овощная продукция. Среди жителей поселения ярмарка пользуется популярностью и спросом.

Незначительную долю в общем объеме предоставленных населению платных услуг составляют услуги учреждений культуры, системы образования, медицинские услуги, услуги физической культуры и спорта.

В основном оказываются услуги технического обслуживания и ремонта транспортных средств, машин и оборудования, ритуальные услуги, парикмахерские и косметические услуги, бытовые услуги.

## **Культура**

Сеть учреждений культуры на территории поселения Рязановское представлена 5 объектами:

– ГБУК города Москвы «Дом Культуры «Десна», в составе которого функционируют 2 библиотеки;

– ГБУК города Москвы «Дом Культуры «Пересвет», в составе которого функционируют 2 библиотеки.

В данных учреждениях функционирует 99 кружков и клубных формирований, которые посещают более 2000 чел.

– Государственное бюджетное учреждение дополнительного образования детей города Москвы «Детская школа искусств «Дети синей птицы»;

– Государственное бюджетное учреждение дополнительного образования детей города Москвы «Детская школа искусств «Дар».

В данных учреждениях функционирует 8 отделений, обучаются более 800 чел.

- Федеральное государственное бюджетное учреждение культуры «Государственный музей-усадьба «Остафьево» - «Русский Парнас».

## **Физическая культура и спорт.**

Физкультурно-оздоровительная и спортивная работа с населением осуществляется на базе спортивного клуба «Десна», учредителем которого является администрация поселения. В оперативное пользование клубу предоставлено здание спортивно-культурного центра "Пересвет" в поселке Знамя Октября.

Всего в МУ "СК "Десна" с 2020 года организована работа 18 секций (38 групп), из них 14 детских секций (25 групп), в которых на регулярной

основе занимаются почти 700 человек, в том числе до 450 детей, 20 лиц с ограниченными возможностями здоровья, 100 человек пенсионного возраста.

Организована работа 8-ми платных секций по боевым видам спорта, фитнес-аэробике, футболу и планируется открытие секции по волейболу.

Имеющаяся спортивная база позволяет проводить в спортклубе окружные соревнования ТиНАО по шашкам, армспорту, волейболу, дартсу, настольному теннису, бадминтону, в которых участвуют спортивные команды поселений ТиНАО.

На территории поселения для массовых занятий спортом построено:

- спортивных площадок – 16;
- уличное спортивное оборудование – 7 комплексов;
- уличные спортивные тренажеры – 76 единиц;
- спортивные снаряды – 8 комплексов;
- гимнастические площадки (воркаут) – 5 комплексов

Также на территории поселения предоставляют услуги в сфере физической культуры и спорта Муниципальное учреждение «Спортивный клуб «Подолье» в поселке Ерино.

### **Заключение.**

В целом, для прогноза социально-экономического развития поселения Рязановское на 2023 и плановый период 2024-2025 годов остается характерным динамичное развитие экономики и социальной сферы, позволяющее создать условия для дальнейшего повышения уровня жизни населения поселения Рязановское.

**Глава администрации**

**Н.Б. Бобылев**